

Domov Paprsek Olšany, příspěvková organizace

789 62 Olšany 105, IČO 75004054, tel.č. 583 247 212, e-mail: koubkova@domovolsany.cz



Z P R Á V A

o činnosti a hospodaření za rok 2012

Název

Domov Paprsek Olšany, příspěvková organizace

Adresa

789 62 Olšany 105

Zřizovatel

Olomoucký kraj, Jeremenkova 40a, 779 11 Olomouc

Ředitelka domova

Jarmila Koubková

Předmět činnosti

Zajišťování komplexních služeb sociální péče mentálně postiženým dětem a mládeži

Kapacita zařízení

65 lůžek celoročního pobytu

Bankovní spojení

Komerční banka Šumperk, č.účtu 86-7473130237/0100

IČO

75004054

Kontakt - telefon - 583 247 212, 731 472 129
fax - 583 247 182
e-mail - koubkova@domovolsany.cz
www.domovolsany.cz

Domov Paprsek Olšany, příspěvková organizace, je zařízením sociálních služeb Olomouckého kraje. Posláním Domova je poskytovat sociální službu osobám s mentálním a kombinovaným postižením, podporu, kterou potřebují k naplnění svých potřeb a k dosažení maximální samostatnosti. Umožnit uživatelům žít pestrý, smysluplný a kvalitní život srovnatelný s jejich vrstevníky.

Cílová skupina – cílovou skupinou jsou osoby s mentálním postižením, případně s kombinovaným postižením.

Věková struktura cílové skupiny – od 3 do 64 let věku.

Službu nejsme schopni zabezpečit pro osoby:

- zdravotní stav osoby vyžaduje poskytnutí ústavní péče ve zdravotnickém zařízení, včetně psychiatrické ústavní péče
- osobám s psychiatrickým onemocněním
- osoba není schopna pobytu v zařízení z důvodu akutní infekční nemoci
- osobám závislým na alkoholu a dalších omamných látkách
- chování osoby by z důvodu duševní poruchy závažným způsobem narušovalo kolektivní soužití

Základní činnosti při poskytování služby:

- poskytnutí ubytování
- poskytnutí stravy
- pomoc při zvládnutí běžných úkonů péče o vlastní osobu
- pomoc při osobní hygieně nebo poskytnutí podmínek pro osobní hygienu
- výchovné, vzdělávací a aktivizační činnosti
- zprostředkování kontaktu se společenským prostředím
- sociálně terapeutické činnosti
- pomoc při uplatňování práv, oprávněných zájmů a při obstarávání osobních záležitostí

I. Sociální péče a služby

1.1. Analýza struktury uživatelů

K 31.12.2012

Přehled o počtu uživatelů k 31. 12. 2012

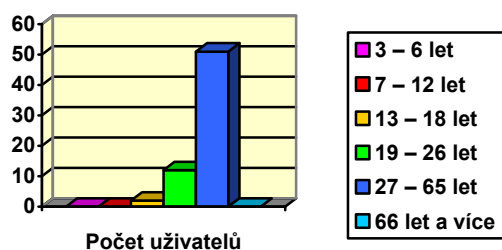
Věkové složení uživatelů k 31. 12. 2012

Struktura uživatelů dle věku:

| | Celkem |
|--------------------------------|--------|
| 3 – 6 let | 0 |
| 7 – 12 let | 0 |
| 13 – 18 let | 2 |
| 19 – 26 let | 10 |
| 27 – 65 let | 52 |
| Nezpůsobilost k právním úkonům | 54 |
| Omezení k právním úkonům | 11 |

| | |
|--------------------------|------|
| Věkový průměr (v letech) | 35,4 |
|--------------------------|------|

Graf č. 1

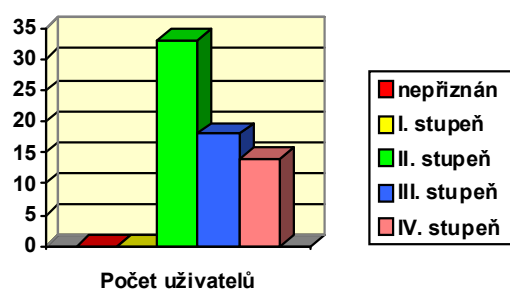


| | |
|---------------------------|--------|
| Věk nejmladšího uživatele | 17 let |
| Věk nejstaršího uživatele | 56 let |

| | Počet uživatelů |
|-------------|-----------------|
| nepřiznán | 0 |
| I. stupeň | 0 |
| II. stupeň | 31 |
| III. stupeň | 19 |
| IV. stupeň | 14 |

Přiznání příspěvku na péči:

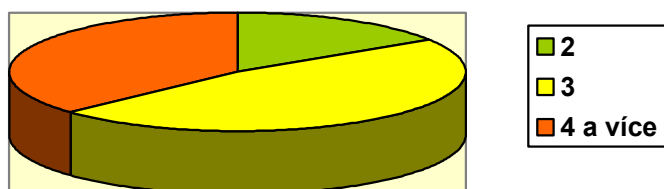
Graf č. 2



Ložnice:

| Počet lůžek | 2 | 3 | 4 a více |
|--------------|---|---|----------|
| Počet pokojů | 3 | 9 | 7 |

Graf č. 3



Denní místnosti jsou vybaveny TV, hifi soupravami, videem, DVD a nábytkem vhodným pro užití dané místnosti.

- 1.2. Všichni uživatelé odebírají stravu normální – 5 x denně, stravování uživatelů zajišťuje vlastní stravovací provoz. Jídelníček sestavuje stravovací komise na základě předkládaných jídelníčků od uživatelů, schvaluje praktický lékař a ředitelka domova. Měsíčně je sledováno dodržování norem nákladů a spotřeby potravin. Úhrada za stravu uživatele – 87,-- Kč denně (snídaně – 16,-- Kč, přesnídávka – 9,-- Kč, oběd – 28,-- Kč, svačina – 12,-- Kč, večeře – 22,-- Kč).
- 1.3. Pracovně-výchovná (terapeutická) činnost uživatelů je zaměřena na pomocné práce v domově – v kuchyni, jídelně, prádelně, údržbě, při úklidu. Další pracovní terapie spočívají v práci s přírodními materiály, v keramické a víceúčelové dílně, zahradnické práce atd.; je jim nabízena práce v návaznosti na jejich zdravotní stav, zájem a individuální potřeby.
- 1.4. Výchova a vzdělávání – třída přípravného stupně Základní školy a Mateřské školy Mohelnice – 4 uživatelé.
Výchovná činnost je zaměřena na udržování dosavadních znalostí a dovedností; dále na osvojování si znalostí a praktických dovedností vedoucích k rozvoji samostatnosti a integraci do společnosti; výchovná činnost spočívá ve výchově rozumové, smyslové, výtvarné, hudební a pohybové.
Uživatelé 5-ti výchovných skupin a 1 pracovní se v průběhu dne pravidelně střídali ve výchovných místnostech, škole, tělocvičně, dílnách a dalších místnostech a okolí domova.

1.5. Přehled akcí za rok 2012

6.1.2012 - Turistický výlet do Bludova

29.2.2012 - Vernisáž Uherské Hradiště

2.3.2012 - Divadelní představení „Pipi dlouhá punčocha“

9.3.2012 - Víkendový pobyt na chatě LESANKA

11.3.2012 - Turistický výlet Ke kostelíčku

30.3.2012 - Kino Olšany - Kocour v botách
4.4.2012 - Uherský Brod
6.4.2012 - Návštěva kina v Olšanech
11.4.2012 - Výlet do Bludova
17.4.2012 - Bowling Hanušovice
19.4.2012 - Návštěva výstavy květin Flora Olomouc
19.4.2012 - Výstava trofejí Bludov
20.4.2012 - Výstava loveckých trofejí Bludov
20.4.2012 - Vystoupení " Olšanští indiáni" 100 let skautingu- Ruda nad Moravou
25.4.2012 - Skupina "Kondor" – kulturní vystoupení
26.4.2012 - Vystoupení tanečního kroužku v Městské knihovně v Šumperku
1.5.2012 - Výlet do Šumperka
3.5.2012 - Třídenní výlet - Dlouhé Stráně
4.5.2012 - Návštěva vernisáže v Loučné nad Desnou
7.5.2012 - Rekreace Janoušov
14.5.2012 - " Nad oblaky" pěvecká soutěž v Nezamyslicích
19.5.2012 - Den Regionu – Ruda n.Moravou – vystoupení skupiny Šlape-to
23.5.2012 - SENI CUP 2012 Havlíčkův Brod
24.5.2012 - Výlet do Horních Studének
26.5.2012 - Přátelské setkání v obci Olšany - vystoupení skupiny Šlape-to
29.5.2012 - Návštěva Vlastivědného muzea v Šumperku
30.5.2012 - Sportovní den v Domově Paprsek -
1.6.2012 - Vystoupení skupiny "Šlape-to" - divadlo Šumperk
7.6.2012 - " Mezi námi" Olomouc - prezentace Domova Paprsek Olšany
8.6.2012 - Výlet do Ratibořic, návštěva Babiččina údolí
10.6.2012 - Pěší túra " Ke kostelíčku" – Hrabenov
11.6.2012 - Yamaha Show
12.6.2012 - "Člověk člověku"
14.6.2012 - Vystoupení skupiny " Šlape-to" - Městská knihovna Šumperk
15.6.2012 - " Olšanská mini pout"
19.6.2012 - Den otevřených dveří POLICIE ČR
23.6.2012 - Vystoupení skupiny "Šlape-to" v obci Olšany
27.6.2012 - Výlet vlakem do Prahy – Národní technické muzeum
29.6.2012 - Vystoupení skupiny "Šlape-to" v Bohdíkově

5.7.2012 - Účast na mši svaté na hřišti v Olšanech
21.7.2012 - Vystoupení tanečního kroužku " Šlape-to" v Lázních Bludov
31.7.2012 - Olšanské olympijské hry - zahájení, běh s batohem
2.8.2012 - Turistický výlet - Nové Hrady Bohdíkovo
3.8.2012 - Olšanské olympijské hry
6.8.2012 - Olšanské olympijské hry
8.8.2012 - Olšanské olympijské hry
9.8.2012 - Olšanské olympijské hry
15.8.2012 - Pout' Neratov
27. – 30.8.2012 – Výstavka prací uživatelů v Kulturním domě Hanušovice
5.9.2012 - Den otevřených dveří – Vincentinum Šternberk
8.9.2012 - Rozloučení s létem v ZOO v Olomouci
12.9.2012 - Atletické přebory v Litovli
14.9.2012 - "Nad Oblaky" Olomouc
16.9.2012 - 16.9. - 20.9. 2012 relaxační pobyt v lázních Velké Losiny
8.10.2012 - 8.10. 2012 - 12.10. 2012 Rekreační na Slovensku - Podhájská
17.10.2012 - Hry radosti a sportu Němčice na Hané
20.10.2012 - Drakiáda - výroba a pouštění draků
22.10.2012 - Turistický výlet do Janoušova
23.11.2012 - 1. Společenský večer Domova Paprsek v Olšanech – účast z jiných zařízení
30.11.2012 – Účast na plese Vincentina Šternberk
2.12.2012 - Adventní koncert Šumperk
2.12.2012 - Tradiční schůzka rodičů a přátel domova
3.12.2012 - Mikulášská diskotéka v Sobotíně
5.12.2012 – Mikulášská besídka v zařízení
5.12.2012 - Prodejní výstava prací uživatelů v Olomouci
10.-.13.12.2012 – Dny otevřených dveří – výstavka prací uživatelů
13.12.2012 - Vernisáž J. Hříbka v kině Retro Zábřeh, vystoupení bubeníků pod vedením
Mgr. Osladilové
14.12.2012 - Prodejní stánek v Hanušovicích
16.12.2012 - Adventní koncert v evangelickém kostele v Šumperku
16.12.2012 - Jarmark v Králíkách
19.12.2012 - Návštěva SZŠ Šumperk
21.12.2012 – Adventní koncert v Bludově

- 1.6. Stimulační program (relaxační techniky, muzikoterapeutické techniky, pohybové terapie).

II. Zdravotní péče a rehabilitace

1. Zdravotní péče

- 1.1. Ambulantní péče
 - praktický lékař - 1 x týdně
 - psycholog - 1 x za 4 týdny
 - psychiatr - 1 x za měsíc
 - neurolog - 1 x za 2 měsíce
 - stomatolog - docházka do místní ordinace dle potřeby
- 1.2. Krátkodobé hospitalizace v Nemocnici Šumperk, dětské oddělení FN Olomouc. Stomatochirurgické zákroky ve Fakultní nemocnici Olomouc.
- 1.3. Hygienický standard – úklid zajišťován pomocnicemi dle sanitačního řádu - denní, týdenní a měsíční úklidy.
- 1.4. Vzdělávání sociálních, zdravotních a výchovných pracovníků – měsíčně semináře s odbornou tematikou, nahodilé nabídky seminářů různých vzdělávacích institucí, samostudium, semináře s vhodnou a potřebnou tematikou pro naše zařízení.

Vzdělávání zaměstnanců formou vzdělávacích akcí – kurzy –

- Zákon o sociálních službách
- Co vám napoví neverbální komunikace a jak toho využít
- Přístup zaměřený na člověka a individuální plánování s lidmi s mentálním omezením
- Ochrana práv uživatelů sociálních služeb
- Koncept kinestetiky v péči o imobilní klienty

- Příprava na inspekci soc.služeb – standardy soc.služeb
- Zákon o sociálních službách a jeho aplikace v praxi
- Individuální plánování průběhu sociální služby
- Sexualita osob s mentálním postižením
- Standard č. 2 – naplnění kritéria a) a b) s důrazem na střet zájmů
- Kurzy pro registrované zdravotní pracovníce
- Odborné stáže

2. **Rehabilitace**

Rehabilitační péče prováděna s doporučením neurologa v rozsahu:

- nácvik chůze
- pasivní protahování končetin – polohování
- individuální cvičení s klienty (gymnastické míče)
- skupinová cvičení – léčebná tělesná výchova

III. **Hospodaření**

1. **Výnosy**

1.1. Na rozpočet 21 579 tis. Kč činily za uplynulý rok výnosy 22 225 tis. Kč,

1.2. z toho -

tržby z poskytovaných služeb činily 10 858 tis. Kč, z toho

úhrada uživatel 5 651 tis. Kč a PnP 5 207 tis. Kč

úroky činily 0,57 tis. Kč,

tržby z poskyt. služeb (stravné) - 245 tis. Kč,

tržby z poskyt. služeb (ostatní) – 21 tis. Kč,

jiné ostatní výnosy (dobropisy, sběr) - 38 tis. Kč,

zúčtování fondů (dary) - 71 tis. Kč,

úhrady zdrav. poj. – 187 tis. Kč,

fakultativní služby – 4 tis. Kč,

příspěvek na provoz – KÚ – 5 320 tis. Kč,

příspěvek na provoz – odpisy 380 tis. Kč,

dotace MPSV (program podpory A) 5 098tis. Kč

viz. příložená sestava.

2. Náklady

2.1. Čerpání nákladů – viz příložená sestava.

Závazné ukazatele:

* mzdové náklady – platy zaměst. 10.859 tis. Kč byly čerpány na 100 %,

* odpisy dlouhodobého hmotného a nehmotného majetku – 380 tis. Kč čerpány na 100%

2.2. Žádné zahraniční aktivity.

2.3. Pohledávky – 61 tis. Kč – nedoplatky na ošetřovném uživatelů.

2.4. Hospodaření s fondy

| Tvorba fondů | v tis. Kč |
|--|------------------|
| Fond kulturních a sociálních potřeb | 109 |
| Fond rezervní tvořený ze zlepšeného výsl. hosp. | 7 |
| Fond rezervní tvořený z ost. titulů | 209 |
| Fond odměn | 0 |
| Investiční fond odpisy, inv. dotace | 1 364 |
| Čerpání fondů | |
| Z FKSP - - příspěvek na stravování | 107 |
| - příspěvek na rekreaci | 20 |
| - poskytnuté dary | 33 |
| - kultura, tělovýchova a sport | 0 |
| - příspěvek na vitamíny | 14 |
| Z fondu odměn | 0 |
| Z fondu rez. tvořený ze zlepšeného. výsl. hosp. | 0 |
| Z fondu rez. – k rozvoji činnosti | 71 |
| Z investičního fondu - odvod odpisů, inv. dotace | 1 288 |

Dary za rok 2012

| Poř.č. | Dárce | Typ daru | Kč |
|--------|--|----------|------------|
| 1. | Lékárna Ave Šumperk | finanční | 20 475,00 |
| 2. | Nakladatelství UMÚN Liberec | věcný | 5 250,00 |
| 3. | Kraspol.com, s.r.o. | věcný | 5 989,00 |
| 4. | Nakladatelství UMÚN Liberec | věcný | 11 030,00 |
| 5. | MAS Šump. venkov, Horní Pomoraví | věcný | 2 000,00 |
| 6. | Hana Havlíčková, pořadatel adv. koncertů | finanční | 9 775,00 |
| 7. | MK Fruit s.r.o. | věcný | 333,00 |
| 8. | Nakladatelství UMÚN Liberec | finanční | 190 000,00 |
| 9. | Klub pro rozvoj aktivního Pomoraví o.s. | finanční | 6 300,00 |
| 10. | Vašíček pekařství a cukrářství Zábřeh | finanční | 10 250,00 |
| | Celkem | | 261 402,00 |

Všem, kteří poskytli sponzorský dar, děkujeme.

Čerpání nákladů za rok 2012 v tis. Kč

| | | |
|-----|----------------------------------|----------------|
| 501 | Spotřeba materiálu | 3 499 |
| 502 | Spotřeba energie | 1 454 |
| 511 | Opravy a udržování | 678 |
| 512 | Cestovné | 11 |
| 513 | Náklady na reprezentaci | 2 |
| 518 | Ostatní služby | 771 |
| 521 | Mzdové náklady | 10 871 |
| 521 | Mzdové náklady – pracovní nesch. | 92 |
| 525 | Jiné soc. pojištění | 45 |
| 524 | Zákonné soc. pojištění | 3 703 |
| 527 | Zákonné soc. náklady | 109 |
| 531 | Daň silniční | 4 |
| 538 | Ostatní daně a poplatky | 3 |
| 549 | Jiné ostatní náklady | 25 |
| 551 | Odpisy | 381 |
| 558 | Náklady z drobného dl. majetku | 571 |
| | Celkem náklady : | 22 219 tis. Kč |

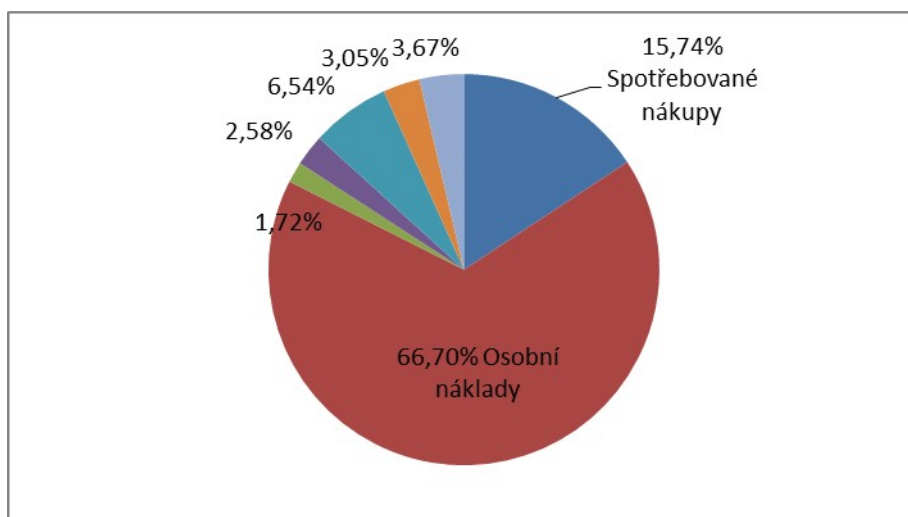
Výnosy z činnosti za rok 2012

| | | |
|-----|--------------------------------------|----------------|
| 602 | Tržby z prodeje služeb | 11 317 |
| 648 | Zúčtování fondů | 71 |
| 649 | Jiné ostatní výnosy | 38 |
| 662 | Úroky | 1 |
| 672 | Výnosy z nároků na prostř. st. rozp. | 5 098 |
| 672 | Výnosy z nároků na prostř. rozp. ÚSC | 5 700 |
| | Celkem výnosy : | 22 225 tis. Kč |

Grafické znázornění nákladů a výnosů

Struktura nákladů dle účtových skupin v %

| | |
|--------------------------|---------|
| 501 Spotřebované nákupy | 15,74% |
| 502 spotřeba energie | 6,54% |
| 511 Opravy a udržování | 3,05% |
| 518 Služby, ost. náklady | 3,67% |
| 521-7 Osobní náklady | 66,70% |
| 551 Odpisy | 1,72% |
| 558 Náklady na DDHM | 2,58% |
| Celkem | 100,00% |



IV. Personální oblast

Struktura zaměstnanců:

| Pracovní pozice | Průměrná platová třída | Počet pracovníků | Kalendářní dny pracovní neschopnosti | Náklady na platy za rok 2012 |
|--------------------------------------|------------------------|------------------|--------------------------------------|------------------------------|
| <i>Prac. v soc. sl.</i> | 5,2 | 21 | 280 | 3359,8 |
| <i>Sociální pracovník</i> | 9 | 2 | 0 | 565,6 |
| <i>Všeobecné sestry</i> | 9,9 | 8 | 212 | 2515,9 |
| <i>Ošetřovatelé</i> | 6 | 1 | 0 | 329,0 |
| <i>Hospodářští prac.</i> | 10 | 3 | 0 | 1098,9 |
| <i>Zaměstnanci manuál. pracující</i> | 5 | 15 | 202 | 2456,7 |
| <i>Vychovatelé</i> | 8 | 2 | 0 | 533,1 |
| CELKEM | 7,6 | 52 | 694 | 10,859 |

V. Kontrolní činnost

1. Kontroly provedené vlastními vedoucími zaměstnanci

- 1.1. Kontroly prováděny denně, týdně a měsíčně se zaměřením na dodržování a využívání pracovní doby, předpisů BOZP a PO, ekonomických předpisů, hygieny provozu atd.
- 1.2. Zjištěné závady a nedostatky jsou dle možnosti odstraňovány ihned, popř. v následně možném termínu.
- 1.3. Opatření přijatá z výsledků kontrol jsou opětovně projednávána na poradách s příslušnou skupinou zaměstnanců.

2. Kontroly jiných kontrolních orgánů

- 2.1. OSSZ Šumperk – kontrola plnění povinnosti v nemocenském pojištění, v důchodovém pojištění a při odvodu pojistného na sociální zabezpečení a příspěvku na státní politiku zaměstnanosti.
- 2.2. KÚ Olomouckého kraje – plnění podmínek stanovených pro registraci sociální služby – domovy pro osoby se zdravotním postižením.
- 2.3. Ověření způsobu účtování a použití poskytnuté dotace od MPSV ČR.
- 2.4. Oblastní inspektorát práce pro Moravskoslezský kraj a Olomoucký kraj – kontrola dodržování povinností vyplývajících z právních předpisů podle § 3 odst. 1, písm.c), d) ZIP.

Jarmila Koubková
ředitelka